

**שם:** הטמעת ממצאי סקר טבע במערכת תכנון העירונית

**נושא:** דיון עקרוני

**סמכות:** ועדה מקומית

## רקע:

"טבע עירוני" מוגדר כאזור או אתר בתחומים המוניציפליים של העיר אשר נשתמר במצבו הטבעי או שהופר בצורה מועטה, או שהושב לאיזון אקולוגי באופן יזום. לאתרי טבע השפעות חיוביות רבות על העיר ועל תושביה. העיקריות הן:

1. האתרים מהווים חלק מתשתיות העיר בכך שהם מונעים נגר עילי, משמשים כמובילי ניקוז באמצעות נחלים וכבתי גידול למגוון ביולוגי רחב של חי וצומח.
2. האתרים תורמים להפחתת זיהום אוויר, מים ורעש בעיר.
3. האתרים יכולים לשמש אזורי לימוד על טבע לבתי ספר, גני ילדים, תנועות נוער וחינוך א-פורמלי, וכך להגביר את הקשר של האדם לטבע.
4. האתרים יכולים להעצים את תחושת הקשר והשייכות של התושבים למקום ולעיר.
5. האתרים מהווים "אזורי בריחה" מהמולת העיר לפעילות פנאי והתבודדות ותורמים להפגת המתחים מחיי היום יום.
6. קרבה לאתרי טבע עשויה להשביח ערך של נכסים.
7. אתרי טבע מהווים מוקד משיכה ומנוע כלכלי לקידום יוזמות ספורטיביות (דוגמת מרתונים וכנסים) ומיזמים חברתיים (דוגמת פסטיבלים).

## מטרת המסמך

עיריית באר שבע זיהתה את הפוטנציאל והצורך בשימור אתרי הטבע שבתחומה. בשל משאבים עירוניים מוגבלים וקיומם של קונפליקטים מול פיתוח עתידי נדרשה שיטה ברורה ומובנית להעריך את ערכיות האתרים, לדרגם ולתעדפם. על סמך ערכיות האתרים יקבעו הנחיות תכנוניות לכל אתר. הנחיות המסמך תהיינה זמינות לציבור הרחב והן ישמשו הן את מתכנני הערייה והן יזמים בבחינת תכניות והיתרים המוגשים באתרי הסקר. לביצוע העבודה נשכרה חברת "אקו ויז'ן", אשר הסתמכה על סמך סקר האתרים המקיף שנערך על ידי החברה להגנת הטבע.

## מתודולוגיה

### א. קביעת קריטריונים להערכת ערכיות האתרים

לצורך הערכת האתרים, התכנסה ועדה מקצועית עירונית, ובהסתמך על מקרי בוחן בערים אחרות בעולם נקבעו הקריטריונים הבאים:

**נדירות המינים** – קריטריון הנדירות חולק לפי צומח ובע"ח. ככל שיש יותר מינים נדירים באתר הרי ערכיותו כאתר רמה א עולה והוא יקבל ציון גבוה יותר.

**תרומה והשפעה על המערכת האקולוגית** – ככל שהאתר תורם למערכת אקולוגית רחבה יותר (למשל משמש אזור קינון בנדידה של ציפורים בין יבשות) הציון שהוא יקבל יהיה גבוה יותר.

**מגוון המינים** – קריטריון המיגוון חולק לפי צומח, יונקים ושאר בעלי החיים. ככל שמגוון המינים גדול יותר הרי שערכיותו וציון האתר גבוהים יותר.

## מס' דף: 2

גודל האתר – ככל שהאתר גדול יותר הוא יכול לתמוך במגוון, בקיום ארוך טווח ובכמות גדולה יותר של צמחייה ובע"ח, ולכן הוא מקבל ציון גבוה יותר.

צורת האתר – ככל שהאתר עגול יותר בצורתו הוא יכול לשמש אתר טבע למגוון רחב יותר של מינים ללא הפרעה. לאתר ארוך וצר יש שטח מגע גדול יותר עם סביבתו ולכן יש רגישות וחשיפה גדולה יותר להפרעות, מפגעים וכו'. כדי לחשב את צורת האתר, שטחו חולק בהיקפו. ככל שצורתו עגולה יותר, הציון שהאתר קיבל גבוה יותר.

קישוריות (מרחק מאתרים אחרים) – ככל שהאתרים קרובים זה לזה יש סיכוי גדול יותר למעבר מינים אשר יבטיח המשך צמיחה ומגוון. ציון גבוה יותר ניתן לאתרים הנמצאים בצמידות או בקרבה לאתרים אחרים.

פוטנציאל ההשבחה של האתר – אתרים בהם ניתן לשלב בקלות אלמנטים אשר יקדמו את פעילות המערכת האקולוגית הנם בעלי ערך גבוה יותר מאתרים בהם פעילות המערכת האקולוגית פסקה ללא אפשרות להשיבה.

עוצמת ותדירות ההפרעה של האזור – אתרים בהם ניכרת הפרעה תקופה הינם בעלי ערכיות נמוכה יותר מאשר אתרים בהם חברת החי והצומח מסוגלת להגיע למיצוי מלאו הפוטנציאל שלה.

### ב. שקלול הקריטריונים לצורך דירוג ערכיות האתרים

לכל קריטריון נקבע המשקל שלו ביחס לקריטריונים האחרים ונקבע הניקוד הפנימי שלו. מכפלת הניקוד במשקל נותנת את הציון של כל קריטריון. מסכימת ציוני כל הקריטריונים מתקבלת ערכיות האתר.

קריטריון	משקל	ניקוד		
		1	2	3
נדירות מיני בע"ח	3	אין מינים אדומים	3-1 מינים אדומים	מעל 3 מינים אדומים
נדירות מיני צומח	3	אין מינים אדומים	3-1 מינים אדומים	מעל 3 מינים אדומים
תרומה למערכת האקולוגית	3	תרומה נמוכה למערכת המקומית בלבד	תרומה בינונית למערכת המקומית בלבד	תרומה גבוהה למערכת המקומית והשפעה על המערכת האזורית
מגוון מיני יונקים	2	3-0 מינים	6-3 מינים	מעל 6 מינים
מגוון שאר המינים	1	50-0 מינים	100-50 מינים	מעל 100 מינים
מגוון מיני צומח	3	50-0 מינים	100-50 מינים	מעל 100 מינים
גודל האתר	2	200-0 דונם	1,000-200 דונם	מעל 1,000 דונם
צורת האתר	2	0.1-0	0.2-0.1	0.28-0.2
מרחק מאתרים אחרים	1	גדול מ-400 מטר	400-200 מטר	200-0 מטר
מדד הפרעה	2	הפרעה נמוכה ותדירות נמוכה	הפרעה בינונית ותדירות נמוכה עד גבוהה	הפרעה גבוהה ותדירות גבוהה/מתמשכת
פוטנציאל השבחה	1	אפשרות נמוכה לשיפור שירותי מערכת אקולוגיים	אפשרות בינונית לשיפור שירותי מערכת אקולוגיים	היתכנות גבוהה לשיפור שירותי מערכת אקולוגיים

מתוך בחינת כל האתרים התקבלו ציוני ערכיות הטבע אשר מוצגים להלן:

שם האתר	ניקוד ערכיות (טווח בין 23-69)	מספר האתר בסקר החברה להגנת הטבע
יער דודאים	69	2
גבעות גורל	68	1
קניון נחל עשן	64	47
קניון נחל פטיש	63	52
תל באר שבע	62	10
מעלה נחל כובשים	62	42
יובלי נחל עשן	62	46
נחל עשן מערב	61	49
שדות אגן פטיש	61	51
נחל סוללים תחתון	60	40
נחל באר שבע מזרח	59	9
נחל עולים תחתון	59	37
גבעות חבלנים	57	18
בקעת שעירים	57	19
יער נחל עשן מערב	57	48
נחל בקע עליון	56	14
מורדות נחלי עשן - כובשים	55	43
יער מעלה נחל עשן	55	50
כתף באר שבע	54	6
נחל בקע תחתון	54	16
מורדות צפוניים נחל באר שבע	54	23
מורדות הבסיס הנטוש	53	44
שדות חצרים	52	24
נחל חצרים עליון	52	27
פארק נחל באר שבע	51	11
גבעות פארק באר שבע	51	28
בתרונות נאות אילן	47	22
נחל סוללים תיכון	47	39
שדות נחל כובשים	47	41
פארק נחל באר שבע מערב	46	15
נחל ב"ש - שוליים דרום מערביים	46	20
גן אלזה	46	31
שכונת נחל בקע מערב	45	17
מורד נחל באר שבע	45	21
הקניון הקבור	45	32
עמק שרה	44	12
סובב כפר רפאל	44	34
גן שני אליהו	43	33
חורשת לון	42	29
רמת הבסיס הנטוש	42	45
עמק שרה דרום	41	13
בתי הקברות הישנים	41	55
רזרבה קרקעית לבתי הקברות	40	26
כפר רפאל והגן הזואולוגי	40	32
בית הקברות הצבאי הבריטי	38	56
רמות מערב	37	3
נחל כובשים עליון	37	4
שדרות צה"ל	37	5
בית הלוחם	37	8

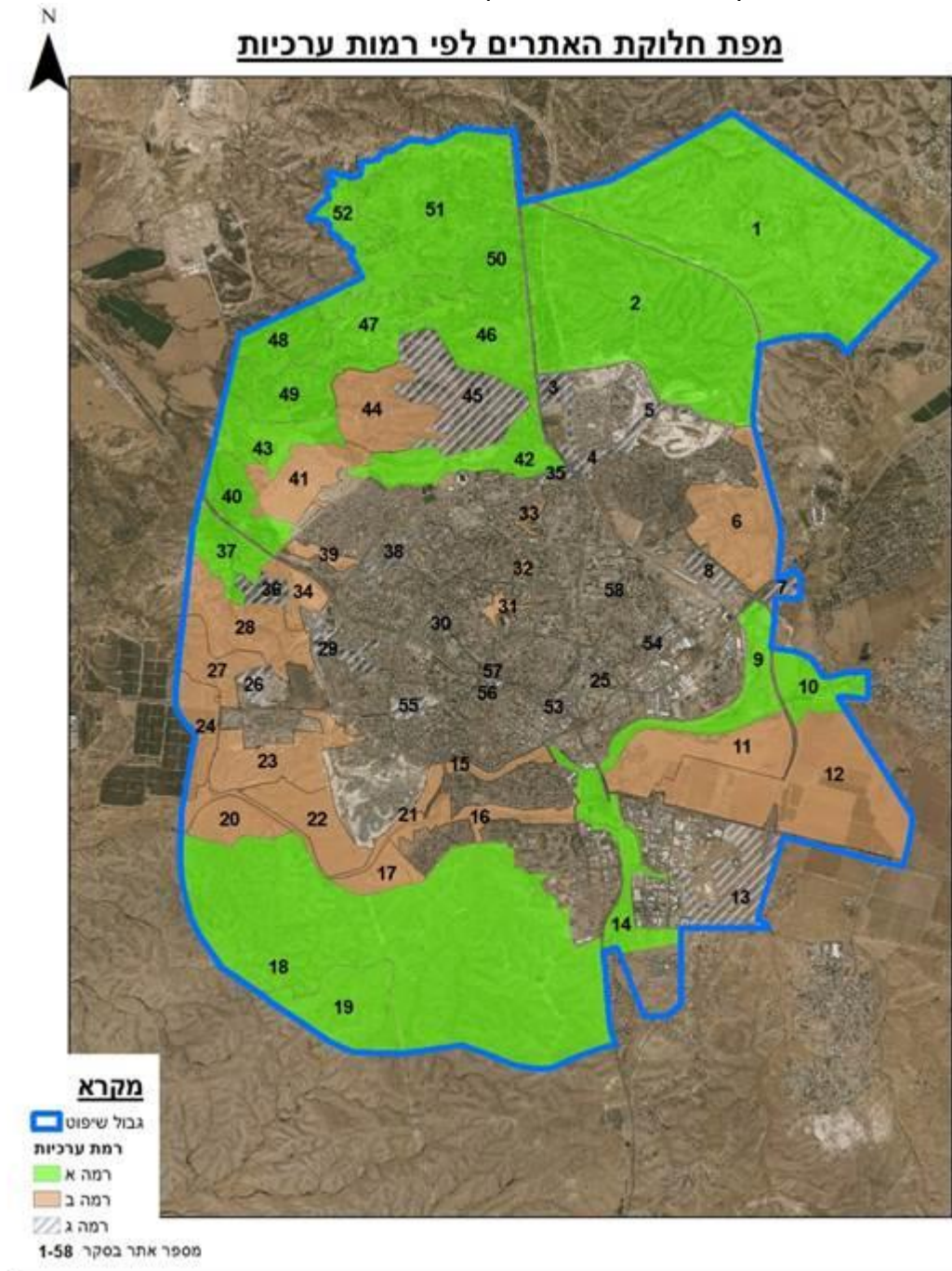
מס' דף: 4

שם האתר	ניקוד ערכיות (טווח בין 23-69)	מספר האתר בסקר החברה להגנת הטבע
נחל הייאס	37	25
פארק הדסה	37	35
בית החולים הוטרינרי	36	7
תחנת הרכבת הטורקית	36	57
גן וינגייט	36	58
גן גדולי ישראל	35	30
גן הקומנדו הצרפתי	34	54
בית קברות בדווי	33	53
נחל סוללים עליון	32	38

להלן מוצגת מפת ערכיות האתרים. ככל שהאתר הוגדר כערכי יותר צבעו במפה ירוק כהה יותר. האתרים בעלי הערכיות הגבוהה ביותר נמצאים מחוץ לשטח הבנוי, כאשר שטחים מחוץ לשטח הבנוי שהוגדרו כבעלי ערכיות נמוכה הם שטחים המשמשים בעיקר לחקלאות. רוב האתרים שנמצאים בתוך השטח הבנוי הוגדרו כבעלי ערכיות נמוכה לאור העובדה שרובם משמשים כשצ"פים או שטחים פתוחים עירוניים וה"טבע" בהם הוא מלאכותי ברובו. יחד עם זאת, יש להם חשיבות רבה במערכת התשתיות העירונית והם משמשים כריאות הירוקות של העיר. רוב אתרי הטבע העירוניים החשובים הדורשים שימור והתייחסות נמצאים באזורים אשר מיועדים להישאר שטחים פתוחים או יערות לפי תכנית המתאר העירונית אשר נערכת בימים אלה.



בהתבסס על מדרג הערכיות, אתרי הסקר חולקו לשלוש רמות. נקודות החיתוך בין רמות נקבעו על סמך ידע מקצועי והיכרות עם האתרים. להלן מפת האתרים לפי חלוקה לשלוש הרמות:



**הנחיות לתכנון באתרי טבע**

על סמך רמות הערכיות שנקבעו הוחלט להמליץ על סט הנחיות תכנוניות רלוונטיות.

**א. אתרי טבע בעלי ערכיות רמה א'**

אלה אתרים בעלי ערכיות הטבע הגבוהה ביותר ועל כן מומלץ לשמרם או להביאם למצבם הטבעי ככל הניתן. כל תכנית מפורטת או היתר, המוצעים על קרקע לא מבונה בתחום אתרים אלו- ישלבו תכנון אקולוגי-סביבתי באמצעות

לנספח תוקף של 5 שנים, במידה ואושרה תכנית מפורטת אשר הוכן במסגרתה נספח בתוך 5 שנים- לא יידרש נספח בשלב ההיתר.

למהנדס הרשות סמכות לקבוע סטייה בהגדרת גבולות המתחמים בשל הפרשי קנ"מ.  
כל נספח יערך על ידי אקולוג לפי ההנחיות הנ"ל:

- א. האקולוג יעדכן את הסקר אשר נערך בעבר על ידי החברה להגנת הטבע, תוך כדי התייחסות לערכי טבע באתר ובסביבתו.
- ב. על בסיס סקר זה יבחן האקולוג את השפעתה הפוטנציאלית של התכנית המוצעת על האתר בהיבט האקולוגי.
- ג. חשיבות מיוחדת תהיה לשימור מינים נדירים ושמירה ככל הניתן על מסדרונות אקולוגיים מקומיים.
- ד. ההיבטים אשר יכללו במסמך יתואמו עם האקולוג העירוני והגורמים הרלוונטיים בעירייה. היבטים אלה יכולים לכלול:
  - סקירה אקולוגית מרחבית וחלוקת המרחב ליחידות אקו-גיאוגרפיות-ערכיות היחסית, לרבות חשיבותן הלאומית והאזורית לשימור.
  - סקירת מיקום האתר במרחב והשתלבותו במערכת האקולוגית האזורית ובמערכת המסדרונות האקולוגיים המקומיים.
  - איתור ומיפוי מאפיינים אקולוגיים בעלי משמעות ייחודית בנוף.
  - איתור מינים צומח אדומים, אתרי קינון מקבצי פריחה וכד'.
  - זיהוי ומיפוי מינים פולשים ומתן הנחיות להדברתם.
  - התייחסות להנחיות הנקודתיות הרלוונטיות לכל אתר כפי שהן מופיעות בטבלה "ערכיות סביבתית רמה א- הנחיות נקודתיות".
  - העלאת הממצאים על גבי מפה.
  - בחינת התכנית/תכנית הגשת היתר הבניה המוצעים בהיבט השפעתם על ערכי טבע בשטח האתר, ובהיבטי שימור ופיתוח עתידי להעלאת תפקוד המערכת האקולוגית.
  - התייחסות הידרולוגית (תערך בשיתוף עם הידרולוג) אשר תעריך את השפעת התכנית על ערוצי נחלים. כל התייחסות תכלול סימון ותיאור נחלים ואגני ניקוז וכן מאפיינים טופוגרפיים כגון שיפועים, מפנים וכדומה. הבטחת זרימה מספקת לשימור ערכי הטבע באתר תוך הימנעות מהצפות באזורים עירוניים במעלה ובמורד הנחל. חלופות להסדרת הניקוז באתר תוך כדי שמירה על המורפולוגיה הטבעית של הנחל ככל הניתן.
- ה. על בסיס כל אלה יגבש האקולוג המלצות להטמעה בתכנית וכן חלופות לצמצום השפעתה על הסביבה ושימור ערכי הטבע באתר.

ערכיות סביבתית רמה א'- המלצות להנחיות נקודתיות

מספר אתר בסקר	שם אתר	הנחיות נקודתיות
2	יער דודאים	יש לבחון את המשך נטיעת העצים בגדות הנחלים. יש לבחון איסור נטיעת עצי אורן נוספים בשטח ונטיעה (אם בכלל) של מיני עצים מקומיים בלבד. יש לבחון תכנון מעבר אקולוגי עילי לבע"ח ושבילי גישה לאתר טבע מס' 1 (גבעות גורל). כל תכנית באזורים בהם קיימים אירוסים שחומים ילווה בסקר גיאופיזיים יש להפעיל תכנית למיגור מינים פולשים.
1	גבעות גורל	יש לבחון את המשך נטיעת העצים בגדות הנחלים. יש לבחון איסור נטיעת עצי אורן נוספים בשטח ונטיעה (אם בכלל) של מיני עצים מקומיים בלבד. יש להימנע ככל הניתן מזיהום אור כלפי השטחים הפתוחים (במידה ויעלה הצורך בתאורה). יש לבחון הקמת מעבר אקולוגי עילי דרומה לכיוון יער דודאים. כל תכנית באזורים בהם קיימים אירוסים שחומים ילווה בסקר גיאופיזיים.

		יש להפעיל תכנית למיגור מינים פולשים.
47	קניון נחל עשן	יש לבחון הימנעות מייעור בשטח. יש להימנע ככל הניתן מזיהום אור כלפי השטחים הפתוחים (במידה ויעלה הצורך בתאורה).
52	קניון נחל פטיש	בתכנון הכביש המחבר לטבעת המערבית יש לבחון הצגת חלופות לפגיעה מינימלית בסביבה במהלך העבודות וכן דרכי מעבר לבעלי חיים. יש לבחון שימור אזורים שלא ניטעו במצבם הטבעי.
10	תל באר שבע	יש ליצור ממשק הידרולוגי התומך במשטחי צומח מקומי, עונתי, מגוון, ויצרן צוף לתעשיית הדבש. יש להפעיל תכנית למיגור מינים פולשים
42	מעלה נחל כובשים	כל מסמך אקולוגי סביבתי יערך גם בהתאם להנחיות תמ"ל 1016.
46	יובלי נחל עשן	יש להימנע ככל הניתן מעבודות תשתית והנדסה באזור. ככל שיבוצעו כאלה, יעשו בליווי אקולוגי צמוד. יש לבחון אפשרות הסטת שביל סובב באר-שבע מנחל כובשים צפונה, לאתר זה לאורך נחל עשן. יש לבחון שימור ערוץ נחל עשן כשטח טבעי.
49	נחל עשן מערב	בתכנון הכביש המחבר לטבעת המערבית יש לבחון הצגת חלופות לפגיעה מינימלית בסביבה במהלך העבודות וכן דרכי מעבר לבעלי חיים. יש לבחון אפשרות העברת שביל סובב באר-שבע לאתר זה לאורך נחל עשן.
51	שדות אגן פטיש	בתכנון הכביש המחבר לטבעת המערבית יש לבחון הצגת חלופות לפגיעה מינימלית בסביבה במהלך העבודות וכן דרכי מעבר לבעלי חיים. יש לבחון שימור אזורים שלא ניטעו במצבם הטבעי.
40	נחל סוללים תחתון	יש לבחון שינוי יעוד בתב"ע חדשה ולהגדיר כ"שטח פתוח" ולא שצ"פ. יש לבחון שימור תוואי השטח והערוץ הטבעי של הנחל. יש לבחון התייחסות לאתר כמקשר בין המרחב העירוני לכפרי. ממזרחו שצ"פ נחל סוללים תיכון וממערבו שטחים פתוחים ונחל עשן. יש לבחון פיתוח שבילי אופניים והליכה בקרבה לנחל להנגשת השטחים הפתוחים לתושבי העיר
9	נחל באר שבע מזרח	
37	נחל עולים תחתון	יש להתייעץ עם אדריכל שימור בנוגע למקטע מסילת הברזל הטורקית תוך שילובה במערכת השבילים. יש לבחון שימוש בתאורה שתמנע זיהום אור החוצה אל השטחים הפתוחים. יש לבחון פיתוח מערכת שבילים לבריכת המים העונתית ולאורך ערוץ הנחל.
18	גבעות חבלנים	
19	בקעת שעירים	
48	יער נחל עשן מערב	יער נחל עשן. אזור ייעור קק"ל. רמת הפרעה גבוהה ומתמשכת – הפרעות קרקע, נטיעות קק"ל. פוטנציאל השבחה נמוך – במסגרת תכניות אפשריות יש לשמר את תפקודם של ערוצי הנחל כריאה ירוקה, מקור למגוון מינים, מוקד משיכה נופי, אלמנט ניתוב שיטפונות, אזור השחיית מים.
14	נחל בקע עליון	יש לבחון שימור ערוץ הנחל הכלוא בין כביש 406 למסליל הרכבת במצבו הטבעי. שטח לאורך נחל נוקדים בין עמק שרה לכביש 406. רמת הפרעה גבוהה ומתמשכת – זיהום אויר, ביוב, הפרעת הקרקע, פסולת, צומח מעזבות, צומח פולש. פוטנציאל השבחה גבוה – במסגרת תכניות אפשריות יש לשמר את תפקודו של הנחל כריאה ירוקה, ואלמנט ניתוב שיטפונות, אזור השחיית מים. יש להפעיל תכנית למיגור מינים פולשים.



## מס' דף: 9

<p>התמזגות ערוצי נחל עשן עם נחל כובשים. רמת הפרעה נמוכה בתדירות בינונית – הפרעות קרקע, נטיעות.</p> <p>פוטנציאל השבחה נמוך – שטחים בתפקוד גבוה. במסגרת תכניות אפשריות יש לשמר את תפקודו של הנחל כריאה ירוקה, מקור למגוון מינים, מוקד משיכה נופי ותרבותי, אלמנט נוח שטפונות, אזור השהיית מים. שימוש נכון בממשק הידרולוגי יוכל לתמוך (ללא הוצאות נוספות) במשטחי צומח מקומי, עונתי, מגוון, ויצרן צוף לתעשיית הדבש, במיוחד לאורך תוואי הערוץ.</p>	<p>מורדות נחלי עשן וכובשים</p>	<p>43</p>
<p>יער מעלה נחל עשן. אזור ייעור קק"ל צמוד לכביש 40. רמת הפרעה גבוהה ומתמשכת – הפרעות קרקע, נטיעות קק"ל.</p> <p>פוטנציאל השבחה נמוך – במסגרת תכניות אפשריות יש לשמר את תפקודם של ערוצי הנחלים כריאה ירוקה, מקור למגוון מינים, מוקד משיכה נופי, אלמנט נוח שטפונות, אזור השהיית מים.</p>	<p>יער מעלה נחל עשן</p>	<p>50</p>

### ב. אתרי טבע בעלי ערכיות רמה ב'

אתרים אלה הם בעלי ערכיות טבע בינונית ולכן ניתן ליעד אותם לפיתוח עירוני במגבלות מסוימות. כל היתר, המוצע על קרקע לא מבונה בתחום אתרים אלו- ישלבו תכנון אקולוגי-סביבתי באמצעות נספח.

למהנדס הרשות סמכות לקבוע סטייה בהגדרת גבולות המתחמים בשל הפרשי קנ"מ. כל נספח יערך על ידי אקולוג לפי הנחיות הנ"ל:

- א. האקולוג יעדכן את הסקר אשר נערך בעבר על ידי החברה להגנת הטבע, תוך כדי התייחסות לערכי טבע באתר ובסביבתו.
- ב. על בסיס סקר זה יבחן האקולוג את השפעתה הפוטנציאלית של התכנית המוצעת על האתר בהיבט האקולוגי.
- ג. חשיבות מיוחדת תהיה לשימור מינים נדירים ושמירה ככל הניתן על מסדרונות אקולוגיים מקומיים.
- ד. ההיבטים אשר יכללו במסמך יתואמו עם האקולוג העירוני והגורמים הרלוונטיים בעירייה. היבטים אלה יכולים לכלול:
  - סקירת מיקום האתר במרחב והשתלבותו במערכת האקולוגית האזורית ובמערכת המסדרונות האקולוגיים המקומיים.
  - איתור ומיפוי מאפיינים אקולוגיים בעלי משמעות ייחודית בנוף.
  - איתור מינים צומח אדומים, אתרי קינון מקבצי פריחה וכד'.
  - זיהוי ומיפוי מינים פולשים ומתן הנחיות להדברתם.
  - התייחסות להנחיות הנקודתיות הרלוונטיות לכל אתר כפי שהן מופיעות בטבלה "ערכיות סביבתית רמה ב'- הנחיות נקודתיות".
  - העלאת הממצאים על גבי מפה.
  - בחינת התכנית/תכנית הגשת היתר הבניה המוצעים בהיבט השפעתם על ערכי טבע בשטח האתר.
  - גיבוש המלצות וחלופות לצמצום השפעה זו ושימור ערכי הטבע באתר.
  - התייחסות הידרולוגית (תערך בשיתוף עם הידרולוג) אשר תעריך את השפעת התכנית על ערוצי נחלים. כל התייחסות תכלול סימון ותיאור נחלים ואגני ניקוז וכן מאפיינים טופוגרפיים כגון שיפועים, מפנים וכדומה. הבטחת זרימה מספקת לשימור ערכי הטבע באתר תוך הימנעות מהצפות באזורים עירוניים במעלה ובמורד הנחל. חלופות להסדרת הניקוז באתר תוך כדי שמירה על המורפולוגיה הטבעית של הנחל ככל הניתן.
- ה. על בסיס כל אלה יגבש האקולוג המלצות להטמעה בתכנית וכן חלופות לצמצום השפעתה על הסביבה ושימור ערכי הטבע באתר.

מספר אתר בסקר	שם אתר	הנחיות נקודתיות
6	כתף באר-שבע (אנדרטה)	יש לבחון הקמת מערכת שבילים מונגשת אשר במרכזה האנדרטה והיא תחבר את השכונה באזור רחובות המרד ומשה חיים אלישר עם החורשה. יש להימנע כל הניתן מזיהום אור כלפי השטחים הפתוחים מצפון לאנדרטה. כל תכנית באתר תלווה בסקר אירוסים שחומים.
16	נחל בקע תחתון	
23	מורדות צפוניים נחל באר שבע	יש לבחון סימון ופינוי מפגעי הפסולת וערימות העפר מהאתר כולו. יש לבחון חסימת גישה מכביש הטבעת המערבי הפנימי לאתר. יש לבחון שימור הצמחיה המקורית לאורך הנחל. מינים פולשים בדגש על טבק השיח ייעקרו ויטופלו ע"פ הנחיות רט"ג המתעדכנות מעת לעת. יש להתייעץ עם אדריכל שימור בנוגע לסוללת ההגנה הטורקית.
44	מורדות הבסיס הנטוש	תשומת לב עיקרית תינתן לחלקו הדרום מזרחי בו נמצאים ממצאים מס' 3,5,6,8,10,11,13,14 בכרטיס האתר.
24	שדות חצרים	בתכנון כביש הטבעת המערבי יש לבחון תכנון מעברים לבעלי חיים.
27	נחל חצרים עליון	בתכנון כביש הטבעת המערבי יש לבחון תכנון מעברים לבעלי חיים יש לתאם מול קק"ל שלא להשתמש במינים פולשים לייעור שטחים פתוחים.
11	פארק נחל באר שבע	יש לבחון קביעת תנאי להיתר בניה בתא שטח 10 בתב"ע 163/102/02/5 - העתקת סומקן דוקרני לשטח הפארק.
28	גבעות פארק נחל באר שבע	יש לבחון פיתוח טיילת אקסטנסיבית לאורך הנחל. יש להתייעץ עם אדריכל שימור בנוגע לסוללת ההגנה הטורקית
22	בתרונות נאות לון	יש לבחון סימון ופינוי מפגעי הפסולת
39	נחל סוללים תיכון	
41	שדות נחל כובשים	יש לבחון שימור המסדרונות האקולוגיים המקומיים ככל הניתן, תוך התחשבות בצרכי התושבים בשכונות החדשות סביב. יש לבחון הנגשת ערוץ הנחל לציבור. יש לבחון שימור המורפולוגיה הטבעית של הנחל.
15	פארק נחל באר שבע מערב	
20	נחל באר שבע שוליים דרום מערביים	יש לבחון הימנעות מייעור בשטח.
31	גן אלזה	יש לבחון קביעת תנאי להיתר בניה ראשון בשטח ללא קשר למיקומו- העתקת פרטי שום הקולמן לבית גידול אחר בשטח פתוח ללא תכניות פיתוח בזמן הקרוב. יש לבחון קביעת תנאי לפיתוח השצ"פ- נטיעת עצים בוגרים המותאמים למדבר (לצורך מתן סביבה מתאימה לציפורים באזור). יש להתייעץ עם אגף גנים ונוף בבחירת העצים. יש לבחון קביעת תנאי לפיתוח השצ"פ- שילוב חלק מהצמחייה והאדמה הקיימת במקום לצורך שמירת המערכת האקולוגית כגון הימצאות פרפרים. יש להפעיל תכנית למיגור מינים פולשים.
17	נחל בקע מערב	יש לבחון שימור בריכת המים העונתית, יש לבחון הסדרת שבילי חיבור בין נחל באר שבע לשכונה המתוכננת. יש לבחון סילוק מפגעי פסולת בניין במזרחה האתר. יש לבחון פיתוח השצ"פ בצורה אינטנסיבית ללא מדשאות, על בסיס הצמחייה המקומית תוך הוספת צמחיה דומה. יש לבחון שימור אפיקי הניקוז בשצ"פ
21	מורד נחל באר שבע	יש לבחון שימור הצמחיה המקורית לאורך הנחל. מינים פולשים ייעקרו ויטופלו ע"פ הנחיות רט"ג המתעדכנות מעת לעת. ש להפעיל תכנית למיגור מינים פולשים.

מס' דף: 11

יש לצרף התייחסות של גיאולוג לשימור והצגת השכבות הגיאולוגיות בכל היתר יש להפעיל תכנית למיגור מינים פולשים.	הקניון הקבור	32
יש להפעיל תכנית למיגור מינים פולשים.	עמק שרה	12
יש להפעיל תכנית למיגור מינים פולשים.	סובב כפר רפאל	34
ניתן להשתמש בצומח צופני ומקומי לתמיכה במיני פרפרים ודבורים לתעשיית הדבש.	גן שני אליהו	33

**ג. אתרי טבע בעלי ערכיות רמה ג'**

אתרים אלה הם בעלי ערכיות טבע נמוכה ולכן ניתן ליעד אותם לפיתוח עירוני. תכניות או היתרים שיוגשו באתרים אלה לא יצריכו הכנת נספח אלא ידרשו להתייחס ככל האפשר להמלצות הנקודתיות הרלוונטיות לכל אתר כפי שהן מתוארות בטבלה "ערכיות סביבתית רמה ג- המלצות להנחיות נקודתיות". באתרים להם לא נקבעו הערות נקודתיות לא נדרשת התייחסות.

**ערכיות סביבתית רמה ג'- המלצות להנחיות נקודתיות**

מספר אתר בסקר	שם אתר	הנחיות נקודתיות
29	חורשת לון	יש לשמר את תפקודו של הערוץ כמוקד משיכה נופי ותרבותי, אלמנט ניתוב שטפונות, אזור השהיית מים. יש להפעיל תכנית למיגור מינים פולשים.
45	סובב כפר רפאל	יש להפעיל תכנית למיגור מינים פולשים.
13	עמק שרה דרום	
55	בתי קברות ישנים	ניתן להשתמש בצומח צופני ומקומי לתמיכה במיני פרפרים ודבורים לתעשיית הדבש.
26	רזרבה לבית קברות	בתכנון כביש הטבעת המערבי יש לבחון תכנון מעברים לבעלי חיים יש להפעיל תכנית למיגור מינים פולשים.
36	כפר רפאל והגן הזאולוגי	ניתן להשתמש בצומח צופני ומקומי לתמיכה במיני פרפרים ודבורים לתעשיית הדבש.
56	בית הקברות הצבאי הבריטי	
3	רמות מערב	יש לבחון פיתוח כשצ"פ אקסטנסיבי. יש לבחון שימור ערוץ הנחל בחלקו הצפוני של האתר כמובל פתוח ובעל מורפולוגיה טבעית ככל הניתן.
4	נחל כובשים עליון	יש לבחון החלפת הדקלים בעצים הצורכים פחות מים ומספקים צל. יש לבחון שימור ערוץ הנחל כפתוח ובעל מורפולוגיה טבעית ככל שניתן.
5	שדרות צה"ל	יש לבחון הסדרת שבילי הליכה ואופניים ומעבר בע"ח מהשצ"פ אל אתר טבע מס' 2 (יער דודאים). מומלץ לשמר את מחשופי הקירטון. ערוץ

<p>יש לבחון מניעת מעבר כלי צמ"ה בתא שטח 304.</p> <p>יש לבחון קביעת תנאי להיתר לעבודות בתאי שטח 600 ו-700 - סימון וגידור של תא שטח 304 למניעת פגיעה בתוואי השטח הקיים.</p> <p>יש לבחון קביעת תנאי לתחילת עבודות בתא שטח 304 - העתקת משיין גלילני לאתר 6 (כתף באר שבע) בהמשך ערוץ הנחל.</p> <p>יש לבחון שימור ערוץ הנחל בתא שטח 304 במצבו הטבעי ללא הקמת מובל סגור.</p> <p>יש לבחון שימור אופיו המדברי של תא שטח 304 תוך שימוש בצמחים מותאמי אקלים וחסכוניים במים.</p> <p>יש לבחון שימור הצמחייה הקיימת בתאי שטח 303, 500.</p>	בית הלוחם	8
<p>יש לבחון הקמת מתקן טיפול במי הנחל (בעדיפות לשיטת אנגנים ירוקים) על מנת להתאימם לרמה המתאימה לשימושי פנאי ונופש ללא שחייה ו/או שייט.</p> <p>יש לבחון הצמדת התשתיות הנדרשות לחצות את הנחל לגשר ליצירת מינימום פגיעה.</p> <p>יש לבחון עריכת סקר עצים שיקבעו אלו עצים ישומרו ואלו ידוללו.</p> <p>יש לבחון שימור תוואי הערוץ הקיים.</p> <p>מינים פולשים ייעקרו ויטופלו ע"פ הנחיות רט"ג המתעדכנות מעת לעת.</p> <p>יש להפעיל תכנית למיגור מינים פולשים.</p>	נחל היאס	25
<p>ניתן להשתמש בצומח צפוני ומקומי לתמיכה במיני פרפרים ודבורים לתעשיית הדבש.</p>	פארק הדסה	35
	בית חולים וטרינרי	7
	תחנת הרכבת הטורקית	57
	גן וינגייט	58
	גן גדולי ישראל	30
	גן הקומנדו הצרפתי	54
	בית קברות בדואי	53
	נחל סוללים עליון	38

## תהליך קבלת אישור אקולוג עירוני



**החלטות:**  
המדיניות אושרה.